

Handbuch für PC-Anschluss

Sie können die mit Ihrer Kamera aufgenommenen Bilder und Videos auf Ihren Computer übertragen und anschließend betrachten und verwalten, wenn Sie die auf der mitgelieferten CD-ROM enthaltene Software auf Ihrem Computer installieren und Ihre Digitalkamera mit dem USB-Kabel an Ihren Computer anschließen. Dieser Abschnitt erklärt Ihnen, wie Sie die mitgelieferte Software "ACDSee for PENTAX" installieren und welche anderen Vorbereitungen Sie benötigen, um Ihre digitalen Kamerabilder und Videos auf Ihrem Computer genießen zu können.

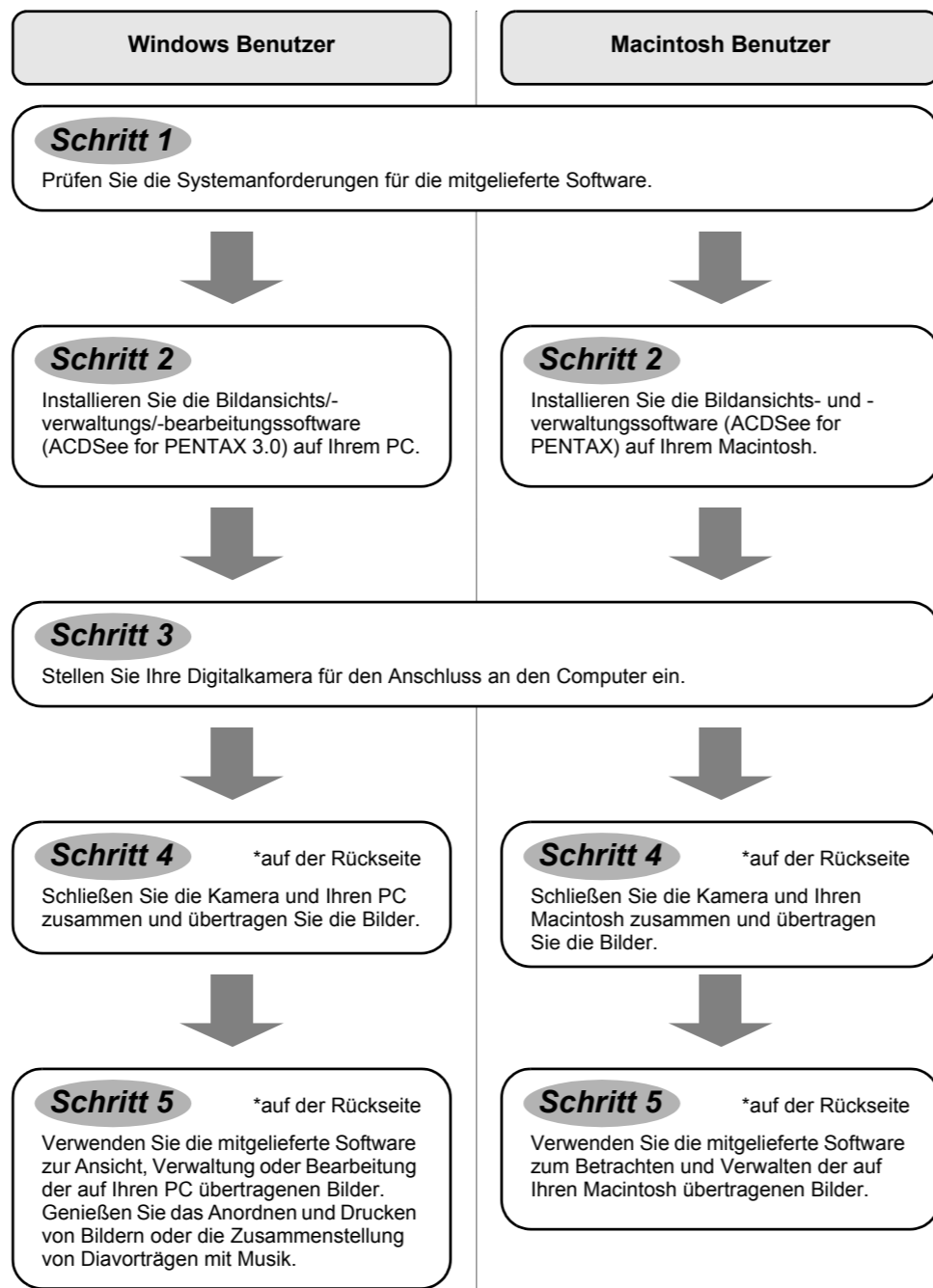
PENTAX und Optio sind Warenzeichen der PENTAX Corporation.
 © 2007 ACD Systems Ltd. Alle Rechte vorbehalten. ACDSee und das ACDSee Logo sind Markenzeichen der ACD Systems Ltd. in Kanada, den USA, Europa, Japan und anderen Ländern.
 Microsoft und Windows sind eingetragene Marken der Microsoft Corporation in den USA und anderen Ländern.
 Mac OS und Macintosh sind eingetragene Warenzeichen von Apple Computer, Inc.
 Windows Vista ist eine Marke oder eingetragene Marke der Microsoft Corporation in den USA und/oder anderen Ländern.
 Alle anderen Marken oder Produktnamen sind Warenzeichen oder eingetragene Warenzeichen ihrer jeweiligen Unternehmen.



Mitgelieferte Software

- Windows**
- ACDSee for PENTAX 3.0 (Bildansichts-/verwaltungs-/bearbeitungssoftware)
- Macintosh**
- ACDSee for PENTAX (Bildansichts- und -verwaltungssoftware)

Wir empfehlen Ihnen, ein an eine Steckdose angeschlossenes Netzgerät zu verwenden, wenn Sie die Kamera mit einem Computer verbinden. Wenn die Batterie leer wird, während Bilder an den Computer übertragen werden, können Bilddaten verloren gehen oder beschädigt werden. Wenn Sie ein Netzgerät verwenden, vergewissern Sie sich, dass es ordnungsgemäß mit der Kamera verbunden ist.



Schritt 1

Systemanforderungen

Windows Systemanforderungen

- Der USB-Anschluss und die beiliegende Anwendungssoftware werden nicht von Windows 95, Windows 98, Windows 98SE, Windows ME und Windows NT unterstützt.**
- **USB-Anschluss**
 - Betriebssystem : Windows 2000, Windows XP, Windows Vista
 - USB-Port muss standardmäßig vorhanden sein.
 - **Anwendungssoftware**

<ACDSee for PENTAX 3.0>
 (Neun Sprachen: Englisch, Französisch, Deutsch, Spanisch, Italienisch, Russisch, Chinesisch [traditionell und vereinfacht], Koreanisch, Japanisch)

 - Betriebssystem : Windows 2000, Windows XP oder Windows Vista
 - CPU : Pentium III oder höherwertig
 - Speicher : Mindestens 256 MB (512 MB oder mehr empfehlenswert)
 - Festplatten-Speicherplatz : Mindestens 100 MB (1 GB oder mehr empfehlenswert)
 - CD-ROM-Laufwerk
 - Monitor : Displayadapter zur Darstellung von mindestens 256 Farben
 - Internet Explorer 5.0 oder höher

* DirectX 9.0 oder höher und Windows Media Player 9.0 oder höher sind zur Wiedergabe der Videos erforderlich.
 * Der einwandfreie Betrieb kann nicht auf allen PCs, die den Systemanforderungen entsprechen, gewährleistet werden.

Die Versionen von Internet Explorer, Windows Media Player und DirectX, die für ACDSee for PENTAX 3.0 erforderlich sind, sind nicht auf der mitgelieferten CD-ROM (S-SW70) enthalten. Sie lassen sich von folgenden Websites herunterladen und installieren.

- Internet Explorer
<http://www.microsoft.com/windows/ie>
- Windows Media Player
<http://www.microsoft.com/windows/windowsmedia/>
- DirectX
<http://www.microsoft.com/windows/directx/default.mspx>

Macintosh Systemanforderungen

- **USB-Anschluss**
 - Betriebssystem : Mac OS 9.2, Mac OS X (10.1.2 oder neuere Version)
 - USB-Port muss standardmäßig vorhanden sein.
 - * Installation des Treibers ist nicht erforderlich
- **Anwendungssoftware**

<ACDSee for PENTAX>
 (Sechs Sprachen: Englisch, Französisch, Deutsch, Spanisch, Italienisch, Japanisch)

 - Betriebssystem: : Mac OS 9.2, Mac OS X Ver. 10.1.2 oder spätere Version (neueste Version von CarbonLib erforderlich)
 - CPU : PowerPC ab 266 MHz oder höher
 - Speicher : mindestens 8 MB
 - Festplattenfreiraum : mindestens 8 MB
 - CD-ROM-Laufwerk

* Der einwandfreie Betrieb kann nicht auf allen PCs, die den Systemanforderungen entsprechen, gewährleistet werden.

Schritt 2

Installation der Software

Installieren Sie die Bildansichts-/verwaltungs- und -bearbeitungssoftware (ACDSee for PENTAX 3.0).

- **Vergewissern Sie sich, dass Ihr PC die Systemanforderungen erfüllt, bevor Sie die Software installieren.**
- Wenn unter Windows 2000, Windows XP oder Windows Vista mehrere Konten eingerichtet worden sind, melden Sie sich, bevor Sie die Software installieren, mit einem Konto an, das Administrator-befugnisse hat.

- 1 **Schalten Sie Ihren Macintosh ein.**
- 2 **Legen Sie die CD-ROM (S-SW70) in das CD-ROM Laufwerk ein.**
 Es erscheint der Bildschirm für die Sprachauswahl.

Bei Verwendung von Windows Vista
 Wenn der [AutoPlay]-Bildschirm erscheint, können Sie den Bildschirm zur Sprachauswahl anhand der folgenden Schritte darstellen lassen.

- 1) Klicken Sie auf [Run setup.exe].
- 2) Klicken Sie auf [Allow].
 Der Bildschirm für die Sprachwahl erscheint.

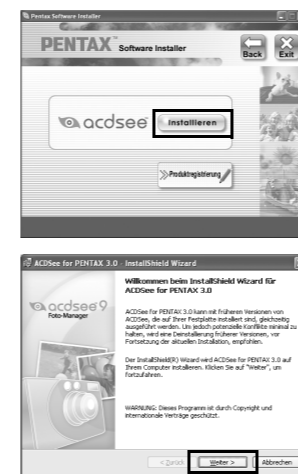
Wenn der Bildschirm für die Sprachwahl nicht erscheint
 Zur Anzeige des Bildschirms für die Sprachwahl führen Sie die folgenden Schritte aus.

- 1) Klicken Sie doppelt auf [Arbeitsplatz] auf dem Desktop.
- 2) Klicken Sie doppelt auf das Symbol [CD-ROM-Laufwerk (S-SW70)].
- 3) Klicken Sie doppelt auf das Symbol [Setup.exe].

- 3 **Wählen Sie eine Sprache aus der Anzeige.**
 Der Installationsbildschirm für ACDSee for PENTAX 3.0 erscheint.



- 4 **Klicken Sie auf [Installieren].**
 Der Setup-Bildschirm erscheint. Folgen Sie den Anweisungen auf dem Bildschirm und geben Sie die Registrierungsdaten ein. Starten Sie Ihren PC am Ende der Installation neu.

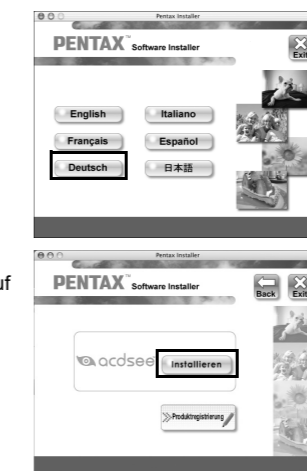


Schritt 2

Installation der Software

Installieren Sie die Bildansichts- und -verwaltungssoftware (ACDSee for PENTAX).

- 1 **Schalten Sie Ihren Macintosh ein.**
- 2 **Legen Sie die CD-ROM (S-SW70) in das CD-ROM-Laufwerk ein.**
- 3 **Klicken Sie doppelt auf CD-ROM (S-SW70).**
- 4 **Klicken Sie doppelt auf das Symbol [Install ACDSee].**
 Es erscheint der Bildschirm für die Sprachauswahl. Klicken Sie doppelt auf das Symbol [Master Installer], um den Bildschirm für die Sprachauswahl anzuzeigen.
- 5 **Wählen Sie eine Sprache aus der Anzeige.**
 Der ACDSee for PENTAX Installationsbildschirm erscheint.



- 6 **Klicken Sie auf [Installieren].**
 Es erscheint der Setup-Bildschirm. Folgen Sie den Anweisungen auf dem Bildschirm, um die Registrierungsdaten einzugeben und die Software zu installieren.

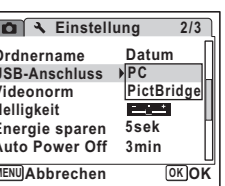
Wenn während der Installation die Meldung [CarbonLib-xxxxx konnte nicht gefunden werden] erscheint:
 müssen Sie die Erweiterungsdatei "CarbonLib" zum Erweiterungsordner im Systemordner zufügen, um die vorliegende Software unter Mac OS 9.2 zu installieren. Diese Fehlermeldung erscheint, wenn diese Erweiterungsdatei nicht vorhanden ist oder eine ältere Version der Datei vorliegt. Die neueste Version der CarbonLib Datei ist auf der Apple-Website erhältlich. Laden Sie die Datei herunter und installieren Sie sie.
 Apple-Website: <http://www.Apple.com>
 *Für Einzelheiten zur Verwendung der CarbonLib Datei wenden Sie sich bitte an Apple.

Schritt 3

Einstellung Ihrer Digitalkamera

Einstellung des USB-Anschlussmodus auf [PC]

- 1 **Drücken Sie die Taste MENU.**
- 2 **Drücken Sie den Vierwegeregler (▶), um das Menü [Einstellung] aufzurufen.**
- 3 **Wählen Sie [USB-Anschluss] mit dem Vierwegeregler (▲▼).**
- 4 **Drücken Sie den Vierwegeregler (▶).**
 Ein Pull-Down-Menü erscheint.
- 5 **Drücken Sie den Vierwegeregler (▲▼), um [PC] auszuwählen.**
- 6 **Drücken Sie die Taste OK zweimal.**



Wenn die Digitalkamera im [PictBridge] USB-Anschlussmodus an Ihren Computer angeschlossen ist, trennen Sie das USB-Kabel von Kamera und PC ab, und stellen Sie den USB-Anschlussmodus auf [PC]. Schließen Sie danach das USB-Kabel wieder an.

Produktregistrierung im Internet

Wenn Ihr PC mit dem Internet verbunden ist, klicken Sie bitte auf dem Installationsbildschirm für ACDSee for PENTAX 3.0 in **Schritt 2** auf [Produktanmeldung]. Eine Weltkarte für die Internet-Produktregistrierung erscheint.

Klicken Sie auf das angezeigte Land oder die Region und befolgen Sie die Anweisungen, um Ihr Produkt zu registrieren.

Vielen Dank für Ihre Zusammenarbeit.



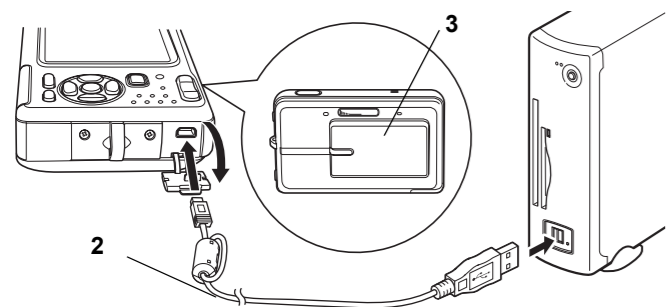
Nur Kunden aus den dargestellten Ländern und Regionen können Ihre Produkte über die Internet-Produktregistrierung registrieren.

Übertragung der Bilder auf einen Windows PC

Wenn die Digitalkamera an Ihren Windows PC angeschlossen ist und eingeschaltet wird, erkennt der PC automatisch die Kamera und zeigt eine Dialogbox für die Übertragung der Bilder (Gerätedetektor-Bildschirm).

Verbindung zwischen Kamera und PC

- 1 Schalten Sie Ihren Macintosh ein.
- 2 Schließen Sie Ihren PC mit dem USB-Kabel an die ausgeschaltete Kamera an. Wenn sich keine SD Speicherkarte in der Kamera befindet, werden die im eingebauten Speicher befindlichen Bilder an Ihren PC übertragen.



- 3 Öffnen Sie die Objektivabdeckung, um die Kamera einzuschalten. Es erscheint automatisch der Gerätedetektor-Bildschirm. Wenn der Gerätedetektor-Bildschirm nicht erscheint, können Sie Bilder wie im Abschnitt "Wenn der Gerätedetektor-Bildschirm nicht erscheint" aufrufen und kopieren.

Die Zugriffslampe blinkt, während die Kamera mit dem USB-Kabel an einen PC angeschlossen ist.

Übertragung von Bildern

- 4 Überzeugen Sie sich, dass [Bilder mit ACDSee importieren] aktiviert ist und klicken Sie auf [OK].



- 5 Klicken Sie auf [Weiter].

- 6 Wählen Sie ein zu kopierendes Bild und klicken Sie auf [Weiter].

- 7 Geben Sie [Dateinamen] und [Zielordner] an und klicken Sie auf [Weiter]. Das Bild wird auf den PC kopiert.

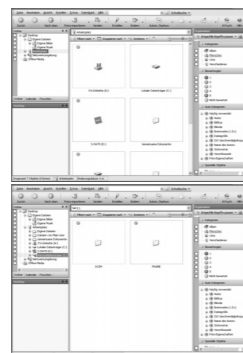
- 8 Klicken Sie auf [Fertig stellen]. Der ACDSee for PENTAX 3.0 Browser startet.

Wenn der Gerätedetektor-Bildschirm nicht erscheint

- 4 Klicken Sie doppelt auf das Symbol [ACDSee for PENTAX 3.0] auf dem Desktop.

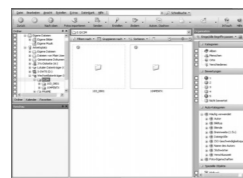


- 5 Klicken Sie auf [Arbeitsplatz].



Wenn die SD-Speicherkarte benannt wurde, erscheint anstelle von [Wechseldatenträger] diese Datenträgerbezeichnung. Bei einer neuen unformatierten SD-Speicherkarte werden eventuell Herstellername oder Modellnummer angezeigt.

- 7 Klicken Sie doppelt auf den [DCIM]-Ordner. Bilder werden in Ordnern gespeichert, die nach dem Aufnahmedatum benannt sind ("XXX_0801" für 1. August; "XXX" ist eine dreistellige Zahl). Wenn [Standard] für [Ordnername] im Menü [Einstellung] gewählt ist, erscheint ein Ordner mit dem Namen "XXXPENTAX" (XXX ist eine dreistellige Ordnernummer), in dem die Bilder gespeichert werden



Die Verwendung von ACDSee for PENTAX 3.0

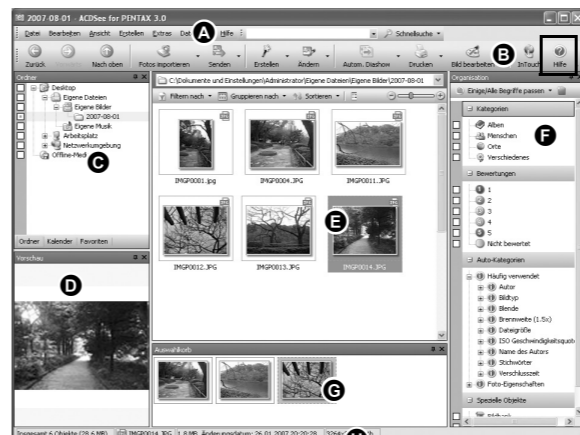
Mit ACDSee for PENTAX 3.0 können Sie Bilder ansehen, bearbeiten, verwalten, suchen, verteilen und drucken.

Starten von ACDSee for PENTAX 3.0

- 1 Klicken Sie doppelt auf das Symbol [ACDSee for PENTAX 3.0] auf dem Desktop. ACDSee startet und das Browser genannte Hauptfenster erscheint.



Die ACDSee Browser Benutzeroberfläche



- A Menüleiste
Sie können auf verschiedene Menübefehle zugreifen.
- B Symbolleiste
Bietet schnellen Zugriff auf häufig verwendete Aufgaben und Funktionen.
- C Ordnerfenster
Zeigt die Konfiguration der Ordner in Ihrem Computer. Wenn Sie einen Ordner durchsuchen, erscheint der Inhalt des Ordners im Dateilistenfenster.
- D Vorschaufenster
Zeigt eine Vorschau der aktuell im Dateilistenfenster gewählten Bild- oder Mediadatai. Sie können die Größe des Vorschaufensters ändern oder die Mediadatai abspielen.
- E Dateilistenfenster
Zeigt den Inhalt des aktuell gewählten Ordners oder die Ergebnisse der letzten Suche, d.h. die Dateien oder Ordner, die dem Suchbegriff entsprechen. Es ist das einzige Fenster, das immer im Browser erscheint und sich nicht ausblenden oder schließen lässt.
- F Kategoriefenster
Stellt eine Liste mit Kategorien und Prioritäten dar. Durch Verschieben von Dateien aus dem Dateilistenfenster in dieses Fenster können Sie Kategorie und Priorität für die Dateien einstellen.
- G Bildauswahlfenster
Zeit die im Dateilistenfenster gewählten Dateien. Indem Sie Bilder und Dateien wählen und in die Bildauswahl stellen, können Sie Bearbeitungs- und Erstellungsfunktionen an Bildern aus verschiedenen Ordnern und Kategorien anwenden.
- H Statusleiste
Zeigt Informationen und Eigenschaften der gewählten Datei.

Verwendung der Hilfeseiten

Eine detailliertere Beschreibung der Verwendung jeder Funktion erhalten Sie auf den Hilfeseiten.

- 1 Klicken Sie auf [?] oben rechts im Bildschirm. Der Hilfebildschirm erscheint.
- 2 Klicken Sie doppelt auf das gewünschte Thema.



Die Verwendung von ACDSee Showroom

ACDSee Showroom zeigt eine Diashow Ihrer Lieblingsbilder in einem kleinen Fenster auf dem Desktop. Sie können bis zu 16 Diashows gleichzeitig starten.

ACDSee Showroom ist so eingestellt, dass das Diashow-Fenster über den anderen Anwendungen erscheint. Sie können das ACDSee Showroom Fenster auch so einstellen, dass es sich automatisch beim Einschalten des Computers aktiviert. Sie müssen ACDSee nicht öffnen, um ACDSee Showroom zu aktivieren.

Erzeugen einer Desktop Diashow mit ACDSee Showroom

- 1 Durchsuchen Sie in ACDSee den Ordner, der die Bilder enthält, die Sie der Diashow hinzufügen möchten.
- 2 Wählen Sie [ACDSee Showroom erstellen] aus dem Menü [Erstellen]. Die Diashow beginnt sofort. Eine detaillierte Anleitung finden Sie in der Hilfe-Datei.

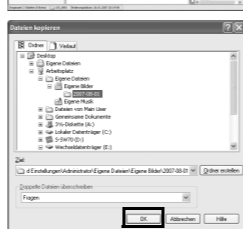
- 8 Wählen Sie die Ordner, die Sie auf den PC kopieren möchten.



- 9 Wählen Sie [Kopieren in Ordner...] aus dem Menü [Bearbeiten]. Der Bildschirm zum Kopieren von Dateien erscheint.



- 10 Wählen Sie den Zielordner.
- 11 Klicken Sie auf [OK]. Das Bild wird auf den PC kopiert.



Lösen der Kamera vom PC

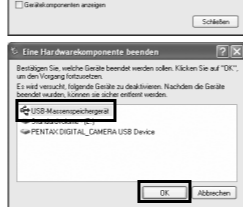
- 1 Klicken Sie doppelt auf das Symbol [Hardware sicher entfernen] in der Taskleiste.



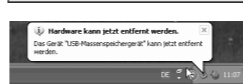
- 2 Wählen Sie [USB Massenspeichergerät] und klicken Sie auf [Beenden]. Es erscheint das Fenster „Eine Hardwarekomponente beenden“.



- 3 Wählen Sie [USB Massenspeichergerät] und klicken Sie auf [OK].



- 4 Klicken Sie auf [OK].



- 5 Trennen Sie das USB-Kabel von Ihrem PC und der Kamera.

- Wenn die Kamera (Wechseldatenträger) von einer Anwendung wie etwa ACDSee for PENTAX 3.0 verwendet wird, darf die Verbindung zwischen PC und Kamera erst dann getrennt werden, wenn die Anwendung geschlossen ist.
- Die Kamera schaltet automatisch in den reinen Wiedergabemodus, wenn das USB-Kabel gelöst wird.

Übertragung von Bildern auf einen Macintosh

Verbinden der Kamera und des Macintosh

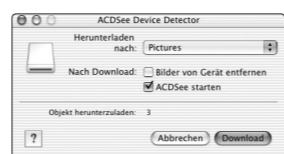
- 1 Schalten Sie Ihren Macintosh ein.
- 2 Schließen Sie Ihren Macintosh mit dem USB-Kabel an die ausgeschaltete Kamera an. Wenn sich keine SD Speicherkarte in der Kamera befindet, werden die im eingebauten Speicher befindlichen Bilder an Ihren Macintosh übertragen.
- 3 Schalten Sie Ihre Kamera ein. Die Kamera wird als [NO_NAME] (unbenannt) bei Mac OS 9) auf dem Desktop aufgeführt. Die Laufwerksbezeichnung kann geändert werden.



- Wenn die SD Speicherkarte benannt wurde, erscheint anstelle von [NO_NAME] diese Datenträgerbezeichnung. Bei einer neuen unformatierten SD Speicherkarte werden eventuell Herstellername oder Modellnummer angezeigt.
- Die Zugriffslampe blinkt, während die Kamera mit dem USB-Kabel an einen Macintosh angeschlossen ist.

Übertragung von Bildern

- 4 Legen Sie einen Speicherort fest, achten Sie darauf, dass [ACDSee starten] aktiviert ist, und klicken Sie auf [Download].



Nachdem die Bilder auf Ihren Macintosh übertragen wurden, wird der Browser für ACDSee for PENTAX gestartet.

- Ist [Bilder von Gerät entfernen] aktiviert, werden die in der Kamera gespeicherten Bilder gelöscht, nachdem die Übertragung abgeschlossen ist.
- Auch wenn Kamerabilder nicht übertragen werden, lassen sie sich direkt von der Kamera aus am Macintosh darstellen, wenn die Kamera mit dem Macintosh verbunden ist.
- Übertragen Sie die Bilder, die Sie bearbeiten möchten, zunächst auf Ihren Macintosh.

Lösen der Kamera vom Macintosh

- 1 Verschieben Sie [NO_NAME] auf dem Desktop in den Papierkorb. Wenn die SD Speicherkarte eine Datenträgerbezeichnung hat, ziehen Sie das Symbol mit diesem Namen in den Papierkorb.
- 2 Trennen Sie das USB-Kabel von Ihrem Macintosh und der Kamera.

- Wenn die Kamera (Wechseldatenträger) von einer Anwendung wie etwa ACDSee for PENTAX verwendet wird, darf die Verbindung zwischen PC und Kamera erst dann getrennt werden, wenn die Anwendung geschlossen ist.
- Die Kamera schaltet automatisch in den reinen Wiedergabemodus, wenn das USB-Kabel gelöst wird.

Die Verwendung von ACDSee for PENTAX

Mit ACDSee for PENTAX können Sie Bilder ansehen und verwalten.

Starten von ACDSee for PENTAX

- 1 Klicken Sie doppelt auf den Ordner [ACDSee] im Ordner [Anwendungen].
- 2 Klicken Sie doppelt auf das Symbol [ACDSee for PENTAX]. ACDSee startet und das Browser genannte Hauptfenster erscheint.



ACDSee For PENTAX

Die ACDSee Browser Benutzeroberfläche



- A Menüleiste
Sie können auf verschiedene Menübefehle zugreifen.
- B Symbolleiste
Bietet schnellen Zugriff auf häufig verwendete Aufgaben und Funktionen.
- C Ordnerfenster
Zeigt die Konfiguration der Ordner in Ihrem Computer. Wenn Sie einen Ordner durchsuchen, erscheint der Inhalt des Ordners im Dateilistenfenster.
- D Vorschaufenster
Zeigt eine Vorschau der aktuell im Dateilistenfenster gewählten Bild- oder Mediadatai. Sie können die Größe des Vorschaufensters ändern oder die Mediadatai abspielen.
- E Favoritenfenster
Sie können häufig benutzte Funktionen (Ordner usw.) hinzufügen.
- F Dateilistenfenster
Zeigt den Inhalt des aktuell gewählten Ordners oder die Ergebnisse der letzten Suche, d.h. die Dateien oder Ordner, die dem Suchbegriff entsprechen. Es ist das einzige Fenster, das immer im Browser erscheint und sich nicht ausblenden oder schließen lässt.
- G Statusleiste
Zeigt Informationen und Eigenschaften der gewählten Datei.

Verwendung der Hilfeseiten

Eine detailliertere Beschreibung der Verwendung jeder Funktion erhalten Sie auf den Hilfeseiten.

- 1 Wählen Sie [ACDSee™ Hilfe] aus [Hilfe] in der Menüleiste. Der Hilfebildschirm erscheint.
- 2 Klicken Sie auf das gewünschte Thema.